

STATYTOJAS (UŽSAKOVAS)	SĮ „SIMNO KOMUNALININKAS“
STATYTOJO (UŽSAKOVO) ADRESAS	VYTAUTO G. 28, 64305 SIMNO M., ALYTAUS R. SAV
STATINIO (GRUPĖS) PAVADINIMAS	BUITINIŲ NUOTEKŲ TINKLŲ STATYBA ALYTAUS R. SAV., ALOVĖS SEN., VENCIŪNŲ K.
STATYBOS VIETA	ALYTAUS R. SAV., ALOVĖS SEN., VENCIŪNŲ K.
STATINIO KATEGORIJA	NESUDĖTINGIEJI STATINIAI
STATYBOS RŪŠIS	NAUJA STATYBA
PROJEKTAVIMO STADIJA	PRIŠPROJEKTINIAI PASIŪLYMAI
BYLOS ŽYMUO	TU25-01-PP/13
Vilnius, 2025 m.	

UAB „TEISA“	DIREKTORĖ RENGĖJAS	INDRĖ DRUNGILIENĖ MINDAUGAS KVASAUSKAS Atestato Nr. 34672	 
-------------	---------------------------	---	--

TURINYS

1. NORMATYVINIAI, KITI DOKUMENTAI IR DUOMENYS, KURIAIS VADOVAUJANTIS PARENGTI ŠIE PROJEKTINIAI PASIŪLYMAI.....	3
1.1. <i>Pagrindiniai teisiniai dokumentai</i>	3
1.2. <i>Kiti dokumentai ir informacija</i>	4
2. ESAMA SITUACIJA.....	5
2.1. <i>Bendri duomenys</i>	5
2.2. <i>Esama nuotekų tvarkymo sistema</i>	5
2.3. <i>Saugomos teritorijos.....</i>	5
2.4. <i>Kultūros paveldo objektai ir teritorijos</i>	5
2.5. <i>Teritorijų planavimo ir statybos dokumentai.....</i>	5
3. NUOTEKŲ TINKLŲ PROJEKTINIAI PASIŪLYMAI.....	6
3.1. <i>Nuotekų tinklų statybos rodikliai</i>	6
3.2. <i>Reikalavimai nuotekų tinklams</i>	6
3.3. <i>Reikalavimai šuliniams.....</i>	7
3.4. <i>Reikalavimai nuotekų siurblynams</i>	7
3.5. <i>Reikalavimai nuotekų kėlykloms.....</i>	8
PRIEDAI.....	9

1. **NORMATYVINIAI, KITI DOKUMENTAI IR DUOMENYS, KURIAIS VADOVAUJANTIS PARENGTI ŠIE PROJEKTINIAI PASIŪLYMAI**

1.1. **Pagrindiniai teisiniai dokumentai**

1. LR Statybos įstatymas 2016 m. birželio 30 d. Nr. XII-2573
2. LR Aplinkos apsaugos įstatymas 1992 m. sausio 21 d., Nr. I-2223;
3. LR Atliekų tvarkymo įstatymas 1998 m. birželio 16 d., Nr. VIII-787;
4. LR Žemės įstatymas 1994 m. balandžio 26 d., Nr. I-446;
5. LR Specialiųjų žemės naudojimo sąlygų įstatymas 2019 birželio 6 d., Nr. XIII-2166;
6. Europos Parlamento ir Tarybos reglamentas (ES) 2011 m. kovo 9 d. Nr. 305/2011;
7. LR Aplinkos ministro įsakymas „Dėl Nacionaliniam saugumui užtikrinti svarbių viešųjų geriamojo vandens tiekėjų ir nuotekų tvarkytojų ir jiems nuosavybes teise priklausančios ar kitaip valdomos ir (arba) naudojamos geriamojo vandens tiekimo ir (arba) nuotekų tvarkymo infrastruktūros fizinės ir veiklos apsaugos reikalavimų patvirtinimo“ 2004 m. spalio 19d. Nr. D1-543;
8. LR Aplinkos ministro įsakymas „Dėl statybos techninio reglamento STR 1.01.03:2017 „Statinių klasifikavimas“ patvirtinimo“ 2016 m. spalio 27 d. Nr. D1-713;
9. LR Aplinkos ministro įsakymas „Dėl statybos techninio reglamento STR 1.01.08:2002 „Statinio statybos rūšys“ patvirtinimo“ 2002 m. gruodžio 5 d. Nr. 622;
10. LR Aplinkos ministro įsakymas „Dėl statybos techninio reglamento STR 1.04.02:2011 „Inžineriniai geologiniai ir geotechniniai tyrimai“ patvirtinimo“ 2011 m. gruodžio 29 d. Nr. D1-1053;
11. LR Aplinkos ministro įsakymas „Dėl statybos techninio reglamento STR 1.05.01:2017 „Statybą leidžiantys dokumentai. Statybos užbaigimas. Statybos sustabdymas. Savavališkos statybos padarinių šalinimas. Statybos pagal neteisėtai išduotą statybą leidžiantį dokumentą padarinių šalinimas“ patvirtinimo“ 2016 m. gruodžio 12 d. Nr. D1-878;
12. LR Aplinkos ministro įsakymas „Dėl statybos techninio reglamento STR 1.04.04:2017 „Statinio projektavimas, projekto ekspertizė“ patvirtinimo“ 2016 m. lapkričio 7 d. Nr. D1-738;
13. LR Aplinkos ministro įsakymas „Dėl statybos techninio reglamento STR 1.06.01:2016 „Statybos darbai. Statinio statybos priežiūra“ patvirtinimo 2016 m. gruodžio 2 d. Nr. D1-848;
14. LR Aplinkos ministro įsakymas „Dėl statybos techninio reglamento STR 2.07.01:2003 „Vandentiekis ir nuotekų šalintuvas. Pastato inžinerinės sistemos. Lauko inžineriniai tinklai“ patvirtinimo“ 2003 m. liepos 21 d. Nr. 390;
15. Respublikinės statybos normos RSN 26 – 90 „Vandens vartojimo normos“.
16. LR Aplinkos ministro įsakymas „Dėl paviršinių nuotekų tvarkymo reglamento patvirtinimo“ 2007 m. balandžio 2 d. Nr. D1-193;
17. LR Aplinkos ministro įsakymas „Dėl nuotekų tvarkymo reglamento patvirtinimo“ 2007 m. spalio 8 d. Nr. D1-515;
18. LR Aplinkos ministro 2001 m. kovo 30 d. įsakymas Nr. 171 „Dėl vandens išteklių naudojimo ir teršalų išleidžiamų su nuotekomis, pirminės apskaitos ir kontrolės tvarkos patvirtinimo“.
19. Aplinkos ministro 1999 m. liepos 14 d. įsakymas Nr. 217 „Dėl atliekų tvarkymo taisyklių patvirtinimo“.
20. Priešgaisrinės apsaugos ir gelbėjimo departamento prie Vidaus reikalų ministerijos direktoriaus įsakymu 2009 m. gegužės 22 d., Nr. 1-168 patvirtintos „Lauko gaisrinio vandentiekio tinklų ir statinių projektavimo ir įrengimo taisyklės“.
21. Sveikatos apsaugos ministro 2011 m. birželio 13 d. įsakymas Nr. V-604 „Dėl Lietuvos higienos normos HN 33:2011 „Triukšmo ribiniai dydžiai gyvenamuosiuose ir visuomeninės paskirties pastatuose bei jų aplinkoje“ patvirtinimo.

22. Lietuvos standartas LST 1516:2015 „Statinio projektas. Bendrieji įforminimo reikalavimai“
23. LR Vyriausiojo valstybinio darbo inspektoriaus įsakymas „Dėl Saugos ir sveikatos taisyklių statyboje DT 5-00 patvirtinimo“ 2000 m. gruodžio 22 d. Nr. 346;
24. Valstybinės geodezijos ir kartografijos tarnybos prie LR Vyriausybės direktoriaus įsakymas „Dėl techninių reikalavimų reglamento GKTR 2.08.01:2000 „Statybiniai inžineriniai geodeziniai tyrinėjimai“ patvirtinimo“ 2000 m. balandžio 12 d. Nr. 28.

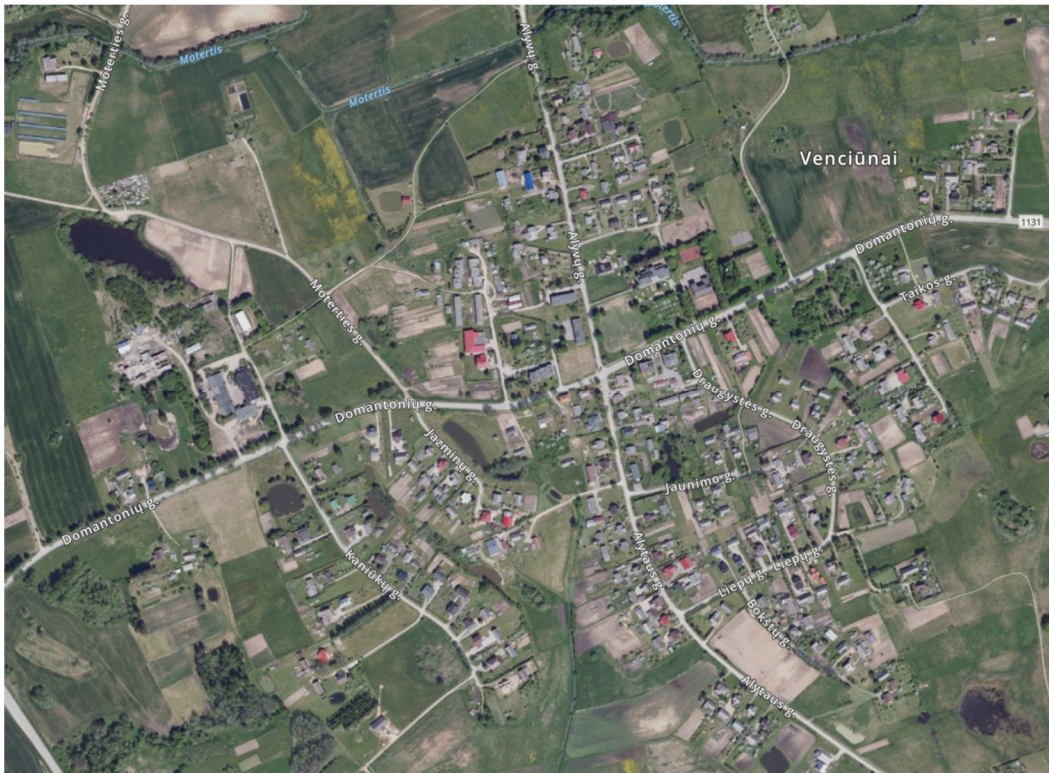
1.2. Kiti dokumentai ir informacija

1. Numatomų prijungti vartotojų adresai.
2. Alytaus rajono savivaldybės vandens tiekimo ir nuotekų tvarkymo infrastruktūros plėtros specialusis planas, patvirtintas 2024 m. lapkričio 21 d. Alytaus rajono savivaldybės tarybos sprendimu Nr. K-208, registro Nr. T00095522.

2. ESAMA SITUACIJA

2.1. Bendri duomenys

Venciūnai – kaimas Alytaus rajono savivaldybėje, apie 2 km į pietryčius nuo Alytaus. Seniūnaitijos centras. VI Registrų centras duomenimis Venciūnų k. 2025 metų kovo mėn. surašymo duomenimis gyveno 507 gyventojai.



2.1 pav. Venciūnų k. situacijos schema. Šaltinis: www.maps.lt

2.2. Esama nuotekų tvarkymo sistema

Venciūnų k. centralizuotos nuotekų tvarkymo paslaugos išvystytos nepilnai. Dalis gyventojų nuotekas tvarko individualiai.

SĮ „Simno komunalininkas“ numato Venciūnų k. pakloti buitinių nuotekų tinklus, kad centralizuotas paslaugas galėtų gauti pageidaujantys vartotojai.

Planuojami buitinių nuotekų tinklai prijungiami prie esamų centralizuotų tinklų.

2.3. Saugomos teritorijos

Planuojami nuotekų tinklai nepatenka į saugomas teritorijas.

2.4. Kultūros paveldo objektai ir teritorijos

Planuojami nuotekų tinklai nepatenka į kultūros paveldo objektų ir vietovių teritorijas ar jų apsaugos zonas.

2.5. Teritorijų planavimo ir statybos dokumentai

Alytaus rajono savivaldybės vandens tiekimo ir nuotekų tvarkymo infrastruktūros plėtros specialiajame plane numatyta centralizuotų buitinių nuotekų tinklų plėtra Venciūnų k.

3. NUOTEKŲ TINKLŲ PROJEKTINIAI PASIŪLYMAI

Buitinių nuotekų tinklai planuojami valstybinėje žemėje suformuotuose ir nesuformuotuose sklypuose, gatvių ribose, dalis tinklų numatomi įrengti privačiuose sklypuose. Atšakos vartotojams planuojamos iki sklypų ribų.

Iš viso numatoma pakloti apie 3,12 km buitinių nuotekų tinklų bei įrengti 3 nuotekų siurbines.

3.1. Nuotekų tinklų statybos rodikliai

Numatomos buitinių nuotekų tinklų apimtys pateiktos 1 lentelėje. Buitinių nuotekų tinklų išdėstymo schemą žiūrėkite grafinėje dalyje.

Lentelė 1 Numatomos nuotekų tinklų apimtys

Gatvės pavadinimas	F1, m			FS1, m				Iš viso NT, m	NS, vnt.
	d200	d160	Iš viso	d90	d63	d50	Iš viso		
Užuolankos g.	110	2	112			20	20	132	
Domantonių g.	247	1	248	299			299	547	1
Taikos g.	307	6	313				0	313	
Draugystės g.	177	28	205		137		137	342	1
Liepų g.	240	40	280				0	280	
Bokštų g.	208	4	212			38	38	250	
Alytaus g.	480	160	640	484			484	1124	1
Jaunimo g.	128	2	130				0	130	
IŠ VISO:	1897	243	2140	783	137	58	978	3118	3

Priešprojektiniuose pasiūlymuose pateikiami tik preliminarūs buitinių nuotekų tinklų ilgiai. Projekto rengimo metu (parengus topografinę nuotrauką) turės būti nustatytos tikslios trasos ir atitinkamai patikslinti tinklų ilgiai, nuotekų siurblių vietos.

3.2. Reikalavimai nuotekų tinklams

PVC vamzdžiai

Polivinilchlorido (PVC) vamzdžiai naudojami jų klojimui atviru (tranšėjiniu) būdu. Vamzdžiai turi būti klojami pagal gamintojo rekomendacijas. Jei nėra jokių kitų faktorių, įtakojančių pasirenkant savitakinių PVC vamzdžių klasę, turi būti naudojami ne žemesnės kaip 4 kN/m² stiprumo klasės vamzdžiai. Vamzdžiai ir sujungiamosios vamzdyno dalys turi atitikti LST EN 1401-1, LST EN 681-1 (arba lygiaverčių) standartų reikalavimus. Guminės tarpinės pagamintos iš NBR arba SBR gumos, turi atitikti LST EN 681-1 standartą. Vamzdžiai sertifikuoti pagal kokybės tarptautinį standartą ISO 9000.

Atsparūs smūgiams pagal ISO 3127 standartą. Vamzdžiai atsparūs agresyvioms medžiagoms, esančioms nuotekose.

Vamzdžiai ir fasoninės dalys tiekiami siuntomis su kokybę liudijančiais dokumentais, atitiktis sertifikatais. Vamzdžiai sujungiami tos paties medžiagos kaip ir vamzdis standartinėmis jungtimis, nebent kitaip nurodyta gamintojo montavimo taisyklėse. PVC vamzdžiai turi būti gamykliškai identifikuojami iš vidinės pusės (gamintojas, diametras, sienutės storis, medžiaga, standumo klasė).

PE vamzdžiai

Vamzdžiai turi turėti kilmės sertifikatus ir atitikti LST EN 12201 ar lygiavertį standartą. Vamzdžio tipas parenkamas priklausomai nuo vamzdyno įrengimo metodo. Vamzdžiai turi būti įrengiami laikantis gamintojo nurodymų. Tinklai turi būti klojami normatyviniais nuolydžiais (STR 2.07.01:2003).

Pastačius nuotekų tinklus, turi būti atliktas jų išbandymas ir praplovimas bei TV diagnostika.

3.3. Reikalavimai šuliniams

Nuotekų tinkle gelžbetoniniai nuotekų šuliniai turi būti numatyti gatvių susikirtimuose, posūkiuose ir tiesiuose tarpuose ne rečiau kaip kas 150 – 200 m. Visi šuliniai su hidroizoliacija. Gatvės tinkle numatomi apžiūros gelžbetonio d1000 mm ir plastikiniai šuliniai ne mažesnio nei d425 mm iki 4,0 m gylio. Apžiūros šuliniai gatvių sankirtose virš 3,0 m turi būti tik iš gelžbetonio ir d1500 mm. Važiuojamoje gatvės dalyje šulinių dangčiai sunkaus tipo, plaukiojantys.

Šuliniai, statomi iš surenkamų gelžbetonio elementų, turi atitikti LST EN 1917, STR 2.07.01:2003 reikalavimus. Šuliniai turi būti tiekiami kartu su gelžbetonine perdengimo plokšte, kaliojo ketaus dangčiu ir ketiniu jo rėmu. Dangčiai, esantys važiuojamoje dalyje turi atlaikyti mažiausiai 40 tonų apkrovą (klasė D400), pėsčiųjų zonose mažiausiai 12,5 tonų apkrovą (klasė B125) ir žaliose zonose mažiausiai 1,5 tonų apkrovą (klasė A15) bei atitikti LST EN 124 reikalavimus.

Gatvės tinkle šulinių dangčiai turi būti su rakinamu liuko dangčiu.

Nusileidimui į šulinį turi būti įrengtos metalinės lipynės. Jos turi atitikti LTS EN 124 reikalavimus. Jų dydis ir stiprumas turi būti toks, kad galima būtų patekti į šulinį. Didžiausias vertikalus atstumas tarp pakopų - 350 mm vertikalioje padėtyje.

Plastikiniai apžiūros šulinėliai turi atitikti LST EN 13598. Dugno kinetės medžiaga PE ar PP, šachtinio vamzdžio medžiaga PP ar PVC-U. Sandarinimo žiedai turi atitikti LST EN 681-1.

Šulinių žymėjimui turi būti įrengtos rodyklės iš apvalaus plieninio cinkuoto vamzdžio $\geq \varnothing 32$ mm, kurio sienelių storis $\geq 2,9$ mm. Lentelės iš termoplastiko ar lygiavertės medžiagos.

3.4. Reikalavimai nuotekų siurblinėms

Bendrieji duomenys

Atlikus detalius skaičiavimus, pagrįsti siurblinių būtinumą, numatyti tiksliai siurblinių vietas. Siurblinių turi būti numatyta kaip galima mažiau. Siurblinių valdymas turi būti susietas su veikiančia buitinių nuotekų siurblinių kontrolės sistema.

Reikalavimai nuotekų siurblinėms

Buitinių nuotekų siurblinės numatomos su dviem galinčiais dirbti po vieną ar abu kartu panardinamais siurbliais. Nuotekų siurblinės turi būti pilnai sukomplektuotos su visa reikiama įranga ir parengta saugiam eksploatavimui. Siurblinės turi būti sukomplektuotos ir kiek įmanoma pilniau surinktos gamykloje. Statybos vietoje siurblinės turi būti tik sujungtos su nuotakyno, elektros, valdymo tinklais, bei jų sistemomis. Siurblinių rezervuaro landos uždarymui, turi būti numatytas užrakinamas dangtis.

Siurblinių užrakinamas dangtis žaliuose plotuose gali būti pagamintas iš polietileno, o važiuojamoje dalyje ar šaligatvių zonoje – iš kalaus ketaus. Abiem atvejais siurblinių dangtis turi būti apšiltintas, fiksuojamas atidarytoje padėtyje, su grotelėmis po viršutiniu dangčiu apsaugai nuo atsitiktinio įkrito. Jei reikia, siurblinių korpusas papildomai gali būti montuojamas gelžbetoninėse apsauginėse konstrukcijose.

Siurblinių korpusas turi būti pagamintas iš polietileno. Siurblinių rezervuare turi būti sumontuoti slėginiai vamzdiniai, nešmenų krepšys iš nerūdijančio plieno AISI 304 (EN 1.4301) arba aukštesnės

markės, atbuliniai vožtuvai, sklendės, vamzdyno praplovimo antgaliai, lipynės, peilinė sklendė su prailginimo velenu (arba šulinyje prieš siurblinę) ir kt. reikiama įranga saugiam siurblių eksploatavimui.

Siurblių rezervuaras turi būti sandarus, aprūpintas moviniais antgaliais pritekėjimo vamzdynui, ventiliacijos stovui, elektros kabeliams, valdymo kabeliams, slėginiam vamzdynui prijungti (pravesti). Siurblių darbinis (naudingas) rezervuaro tūris turi garantuoti ne trumpesnę kaip gamintojo rekomenduojamą vieno siurblio darbo laiką.

Siurblių rezervuaro landoje turi būti rakinamas dangtis. Slėginio vamzdžio skersmuo $DN \geq 63$ mm, pritekėjimo vamzdžio skersmuo $DN \geq 200$ mm.

Reikalavimai siurblio konstrukcijai

Siurblių siurblių darbo ratas turi būti su sukurine sparnuote, variklis trifazis, apsaugos klasė IP68. Siurblių korpusas ketaus, darbo ratas chromo-ketaus.

Reikalavimai nuotekų siurblių automatikai ir valdymui

Duomenys apie nuotekų siurblių darbą (veikia/neveikia/gedimas), avarinį nuotekų lygį bei įsilaužimą į nuotekų siurblinę turi būti perduodami į SI „Simno komunalininkas“ dispečerinę ir saugomi personaliniame kompiuteryje. Duomenys turi būti perduoti GSM (mobiliojo telefono) tinklo pagalba. Planuojama, kad iš dispečerinės bus galima valdyti siurblių darbo procesą ir perrašyti eksploatacinius duomenis. Tačiau turi būti numatyta ir rankinio valdymo vietoje galimybė. Turi būti numatyti nepertraukiamos srovės šaltiniai prie visų informacijos perdavimo šaltinių. Taip pat turi būti galimybė valdymo skyde prijungti generatorių (ARI).

Reikalavimai sklypo sutvarkymui

Numatomas planuojamų siurblių aptvėrimas (išskyrus po važiuojamąja dalimi ar takų vietoje suplanuotas siurblines, jei nėra kitos galimybės) ne žemesne kaip 1,7 m aukščio tvora, kuri turi būti sudaryta iš metalinių žalios spalvos, cinkuotų ir milteliniu dažymu padengtų stulpelių ir tarp jų montuojamų tvoros segmentų. Tvoros segmentai turi būti iš metalinių žalios spalvos, cinkuotų ir milteliniu dažymu padengtų strypų ≥ 3 mm storio. Įrengti dvivėrius rakinamus vartus iš tos pačios medžiagos.

Siurblių nuogrindos ir privažiavimai iš skaldos dangos, perimetru su bortais.

3.5. Reikalavimai nuotekų kėlykloms

Nuotekų kėlyklos įrengiamos tik vienam vartotojui (turi būti pagrįsta projekto rengimo metu ir suderinta su Užsakovu):

- kėlykloje montuoti vieną panardinamą nuotekų siurblių vienfaziu varikliu;
- slėginio vamzdžio skersmuo $DN \geq 40$ mm, pritekėjimo vamzdžio skersmuo $DN \geq 160$ mm;
- siurblio darbo ratas kanalinis su laisvu praėjimu;
- siurblio valdymas turi būti paremtas nuotekų lygiu (plūdė ar lygio jutiklis).

Nuotekų kėlyklos korpusas turi būti pagamintas iš polietileno. Kėlyklos rezervuare turi būti sumontuotas slėginis vamzdynas iš PE vamzdžių, atbulinis vožtuvas, rutulinė sklendė.

Kėlyklos rezervuaras turi būti sandarus, aprūpintas moviniais antgaliais pritekėjimo vamzdynui, elektros kabeliams, valdymo kabeliams, slėginiam vamzdynui prijungti (pravesti).

PRIEDAI

1. Buitinių nuotekų tinklų schema.